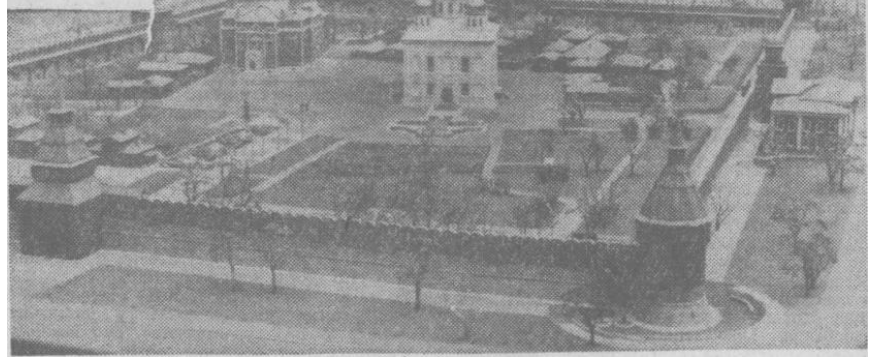




МУЗЕЙ В ТУЛЬСКОМ КРЕМЛЕ

Как и во многих старых городах России, в Туле было построено немало зданий, которые сегодня являются ценными памятниками деревянного зодчества. «Молодой коммунар» в последние годы часто писал о проблемах охраны этих памятников. На страницах газеты выступили историки, архитекторы, художники, руководители. Эти материалы были опубликованы под рубрикой «Деревянное зодчество просит защиты».



Горисполком принял решение о создании музея памятников деревянного зодчества в Тульском кремле. О том, что делается сейчас, рассказывает архитектор, доктор технических наук, заместитель председателя президиума совета Тульского областного отделения Всероссийского общества охраны памятников истории и культуры В. Н. УКЛЕИН.

В 1978 году горисполком рассмотрел и утвердил комплексный эскизный проект планировки, благоустройства и инженерных сетей кремля и создания на его территории музея городского народного зодчества и быта. Проект был разработан научно - реставрационным комбинатом Министерства культуры СССР. К настоящему времени научно-исследовательская проектная мастерская комбината закончила следующую стадию проектирования — технорабочий проект первой очереди планировки и благоустройства кремля и прилегающих к нему скверов. В авторский коллектив входили архитекторы А. В. Воробьев (руководитель работы), М. В. Нащекина, М. В. Енишерлов, Л. А. Потапов и художник-макетчик В. П. Красиков.

Проект предусматривает полную реставрацию всех находящихся в кремле ценных архитектурных памятников — стен и башен (1514—1520 годы), Успенского (1762—1764) и Богоявленского (1855—1862) соборов и торговых лавок (1841) в северо-западном углу кремля. Все остальные постройки, в том числе электроподстанция, трибуны стадиона, гаражи и т. п. будут снесены по мере осуществления проекта. Успенский собор, после завершения реставрации, будет подготовлен к публичному показу как ценнейший памятник архитектуры и монументальной живописи и резьбы по дереву середины XVIII столетия. В Богоявленский собор вскоре перейдет Тульский музей оружия. Кремлевские башни будут открыты для туристического показа оборонного зодчества XVI века. Крупнейшим мероприятием явится размещение на территории кремля музея народного зодчества и быта Тулы.

Архитектурно - этнографические музеи под открытым небом, как одна из действенных форм охраны памятников народной культуры, получили широкое распространение почти во всех союзных республиках, многих городах и заповедниках. Они пользуются большим успехом у экскурсантов и туристов. Наряду с такими богатейшими сокровищницами народного творчества, как Кижи, Коломенское, Суздаль, Новгород, свое значение имеют и более скромные музеи, оберегающие и пропагандирующие культурное наследие края. Таково назначение и будущего Тульского музея.

Экспонатами в нем станут примечательные по своему художественному и историко - этнографическому значению деревянные дома, надворные строения, ворота, калитки, голубятни и другие элементы усадеб, которые будут перенесены в кремль из районов новой массовой застройки. После тщательного осмотра сохранившихся деревянных строений было отобрано, в основном в Заречье и в Пролетарском районе, около трех десятков домов, представляющих наибольший интерес по своей архитектуре и приметам старого быта. Перевезенные в кремль дома намечено расположить несколькими группами, наиболее крупная из которых разместится вдоль восстанавливаемой Большой кремлевской улицы, шедшей от Пятницкой к Ивановской башне. Часть домов займет место вокруг Соборной площади. После намечаемого выноса из кремля электроподстанции, на ее участке предполагается создать Торговую площадь.

Перенесенные в кремль дома будут использованы частично для музейного показа, а частью для обслуживания экскурсантов и туристов. Здесь разместятся экспозиции: «Образец осадного двора

XVI—XVII веков», «Собрание археологических находок на кремлевской территории», «Дом кузнеца», «Усадьба самоварщика» с коллекцией тульских самоваров, «Собрание городской деревянной резьбы и железных поделок» и др. Дома у Торговой площади намечено использовать для размещения дирекции музея, экскурсионного бюро, сувенирной лавки, пряничного магазина, фотомастерской, небольшой «Чайной» и т. д. Вдоль кремлевских стен, неподалеку от музея оружия, предполагается разместить экспозицию изготовленного в Туле тяжелого оружия XVIII—XX столетий.

Проект предусматривает установку в кремле скульптурного памятника вождю крестьянского восстания 1607 года Ивану Исаевичу Болотникову, а также нескольких мемориальных стел, посвященных событиям Октябрьской революции, гражданской и Великой Отечественной войн.

Нелегкой задачей будет осуществление намеченной проектом вертикальной планировки. В частности, предполагается воссоздать первоначальный уровень земли непосредственно вдоль кремлевских стен и у цоколей соборов. Трудным делом станет и перекладка существующих инженерных сетей.

Большое внимание проект уделяет вопросам озеленения. Существующие в юго-западной части кремля малоценные, в основном тополевые насаждения будут подвергнуты коренной реконструкции путем новых посадок липы, клена, дуба.

Одновременно с проектом был закончен макет кремля, на котором показаны все сохраняемые архитектурные памятники, а также переносимые сюда дома — экспонаты музея под открытым небом. Он находится в Тульском краеведческом музее. А сам проект вскоре будет представлен для всестороннего и глубокого обсуждения.

Сейчас мне хотелось бы заглянуть вперед, в то время, когда в Туле приступят к созданию музея под открытым небом. Это очень ответственная задача, и необходимо заранее учесть всю сложность этого дела. Продуманного до мельчайших подробностей плана требует работа по выявлению экспонатов, а также подготовка их к перевозке, то есть разборка строения «по бревнышку», тщательная маркировка каждого элемента, пропитка древесины антисептическими и противопожарными средствами.

На снимке, который получен автором от руководителя проектной работы А. В. Воробьева, изображен макет музея под открытым небом в Тульском кремле.